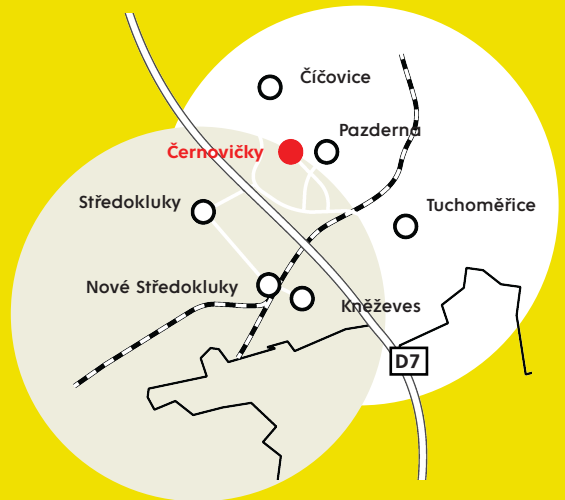


PLÁN ROZVOJE ČERNOVIČKY

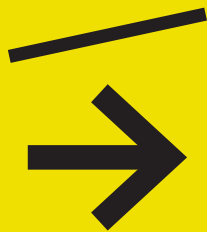
Analytická část



Analytická část je jednou ze základních součástí Plánu rozvoje osady Černošice. Obsahuje stručné zhodnocení současného stavu osady a zásadních záměrů v území, včetně definování hlavních problémů osady.



HLAVNÍ PROBLÉMY



v osadě není zaveden vodovod, ve studních ubývá vody

v osadě není zavedena kanalizace

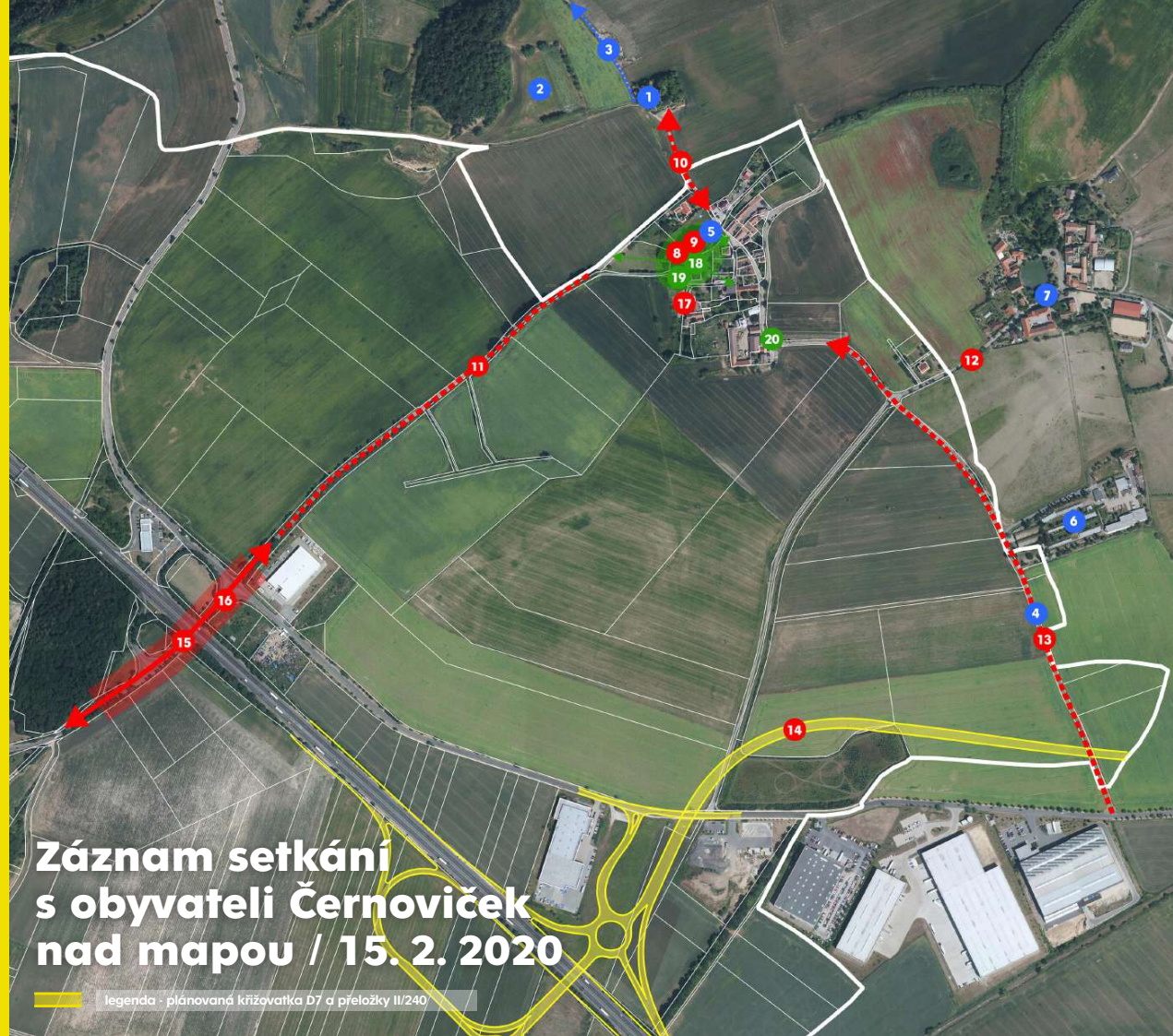
špatná kvalita a vybavenost veřejných prostranství

nedostatečná dopravní infrastruktura pro automobily, pěší i cyklisty propojující osadu na okolí

obavy ze záměru na vybudování nového sjezdu z D7, který může znamenat zhoršení dostupnosti osady a zvýšení zatížení osady hlukem z dopravy

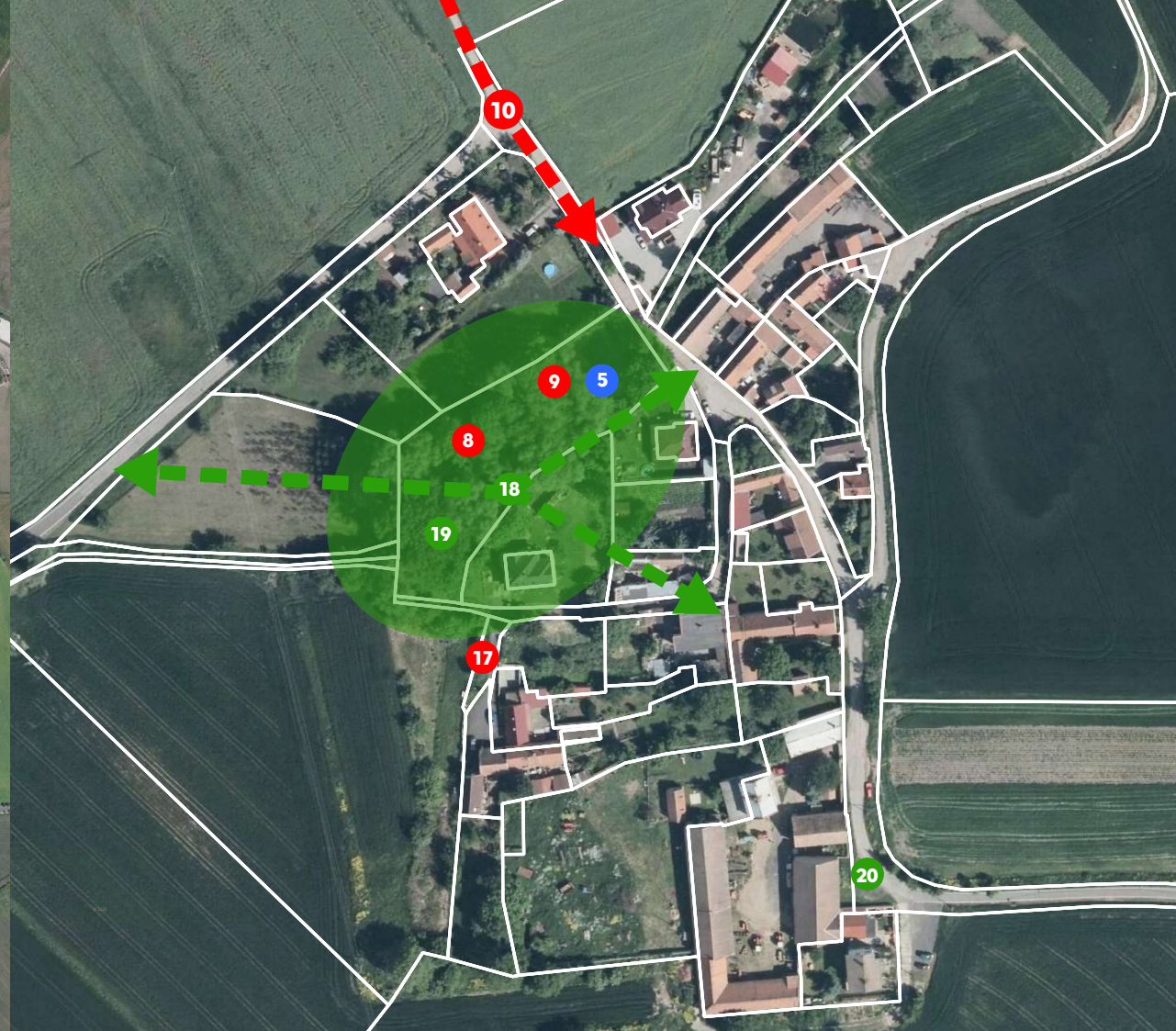
nedostatečná komunikace mezi obcí a osadními výbory

více na www.stredokluky.cz



Záznam setkání s obyvateli Černošiček nad mapou / 15. 2. 2020

legenda - plánovaná křiřovatzka D7 a přelořky II/240



Úvod

Cílem analýzy není vyčerpávající popis všech aspektů života osady, ale jejich cílený výběr, provázání a generalizace. Klíčovým kritériem pro výběr informací o osadě je především jejich využitelnost v návrhu Plánu rozvoje.

Kromě shromáždění dat a informací z dostupných zdrojů a terénního průzkumu je základní složkou analýzy výstup ze setkání s obyvateli osady nad mapou.

Poloha

Černošice jsou osadou obce Sředokluky, která leží v území silně ovlivněném rozvojem dynamiku hlavního města Prahy při dálnici D7, přibližně 4 km od okraje Pazderna, která je součástí správního území obce Tuhoměřice. Od Sředokluk jsou Černošice odděleny dálnicí D7. Propojení Sředokluk a Černošiček pod dálnicí zajiřtuje pouze úzká místní komunikace.

Historie a vývoj

První písemnou zmínku o Černošičkách lze datovat do roku 1358. Černošice si stále zachovávají původní historický charakter. Dnes mají 21 čísel popisných a 43 trvale hlášených obyvatel.

Vybavenost

Vzhledem ke své velikosti nedisponují Černošice žádnou občanskou vybaveností. Základní vybavenost - základní škola, mateřská školka, obchod, základní sportovní vybavenost je k dispozici ve Sředoklukách. Vzhledem k blízkosti Prahy je možné využívat i vše, co v oblasti školství, kultury, sportu, zdravotnictví, sociálních služeb i ostatní občanské vybavenosti nabízí hlavní město. Zásadním problémem a limitem pro obyvatele osady a jejich dětí je však

špatné a nebezpečné propojení pro pěší a cyklisty do Sředokluk a na autobusovou zastávku.

Osada je připojena pouze na elektřinu. Do osady není zaveden plyn. Zásadním problémem osady je ubývající voda ve studních a to, že osada není napojena na centrální zásobování vodou. V osadě není zajiřtvena likvidace splařkových vod.

V osadě je pravidelně prováděn svoz komunálního odpadu. Uprostřed osady jsou nádoby na tříděný odpad, obyvatele osady mohou využít i nádob na tříděný odpad ve dvoře obecního úřadu. Dvakrát do roka probíhá svoz velkoobjemového odpadu.

Doprava a mobilita

Jedním z problémů osady je nedostatečná silniční infrastruktura. Osada je dnes, spolu se sousední osadou Pazderna, na nadřazenou komunikační síť napojena místní komunikací na Sředokluky a místní komunikací ze silnice propojující Tuhoměřice a Čiřovice na dálnici. Tyto příjezdové komunikace nespĺňují normativní požadavky na obousměrné komunikace, neumořňují zajiřzení autobusů, nejsou bezpečné pro společný pohyb pěších, cyklistů a automobilů.

Autobusová zastávka je přibližně kilometr daleko, u benzínové stanice při dálnici. Přístup k této zastávce je pouze podél úzké, pro chodce nebezpečné komunikace na Sředokluky. Pěš sjezd na Sředokluky z dálnice není k zastávce zřízen přechod a přecházení je tak velmi



Fotografie zastávky, silnice do Sředokluk

nebezpečné.

Z výše uvedených důvodů je naprostá většina cest do školy, do zájmových krouřků, k lékaři, na nákupy, za kulturu, či sportem vykonávána osobními automobily. Rodiče se bojí pouřtět pro přijezdových silničních dětí samotné, což výrazně prohlubuje pocit izolovanosti osady od svého okolí.

Osadou prochází cyklistická trasa 0079 spojující Sředokluky s Čiřovicemi. Spojení s přírodním parkem Okolí Okoře je tak velmi dobré.

Živní prostředí, urbanismus a veřejná prostranství

Černošice si zachovaly původní malebné historické uspořádaní, část zástavby má do dnešního dne charakter hospodářských usedlostí různé velikosti. Charakter území spolu s Černošičkami dohváří i sousední osada Pazderna. Významnou dominantou území je kostel sv. Vavřince a sousední vyvýřenina Přírodní památka Čiřovický Kamýk.



Fotografie, pohled na osadu

Černošice jsou součástí Přírodního parku Okolí Okoře, který má pro celé okolí významný rekreační potenciál. V okolí osady je zachována řada pozůstatků původních krajiných struktur, z nichž některé jsou součástí územního systému ekologické stability.

Odlehlost a historický charakter osady lze vnímat jako hodnotu místa, přináší však i řadu problémů. Veřejná prostranství v obci - především komunikace, a to včetně té napojující Černošice na Sředokluky, nejsou uzpůsobeny dnešnímu provozu, jsou příliš úzké.

Povrchy zpevněných veřejných prostranství v osadě jsou ve špatném stavu. Ve veřejném prostoru chybí mobilitář. Obyvatelé zde postrádají i dětské hřiřte.

Významnou součástí veřejných prostranství osady je rybník s navazujícím mokřadem. Toto prostranství má výrazně přírodní charakter, není však příliš vhodné pro pobyt obyvatele osady, případně hry dětí. Rybník se zanáš, vegetační kostra dožívá, a je třeba se zabývat jejich postupnou obnovou.

Při údržbě zelených veřejných prostranství v majetku obce dochází ke střetům mezi extenzivním přístupem s cílem zachování



Šchéma majetku obce Sředokluky, zdroj: www.cuzk.cz

přírodního charakteru a biodiverzity území a potřebami obyvatele na jejich využitelnost k pobytu, hrám dětí.

Záměry v území

V rámci analýzy byly zmapovány i zásadní záměry v území. Tím, který do budoucna může výrazně osadu ovlivnit je záměr nadmístního významu na vybudování nové křiřovatzky dálnice D7 a zamýřlené přelořky silnice II/240. V současnosti je tento záměr ve fázi dokončeného projednání EIA. V rámci procesu EIA byla k realizaci doporučena varianta B. V této variantě je ve vztahu k Černošičkám zásadní návrh na sjezd na Tuhoměřice blíž k Černošičkám (než dnešní komunikace na Tuhoměřice) a zrušení dnešního napojení Černošiček a Pazderna od Tuhoměřič.

Sřava osady

Černošice náležejí pod obec Sředokluky.

V roce 2019 zde byl zřízen osadní

výbor, který je poradním orgánem zastupitelstva obce. Osadní výbor má 3 členy a postupně se má stát partnerem zastupitelstva obce při komunikaci s občany. Vzhledem ke krátkému fungování osadních výborů nejsou prozatím všechny komunikační mechanismy nastaveny tak, aby byly maximálním přínosem pro obyvatele osady, ale i obec samotnou. Obyvatelé osady si tak stěžují na nedostatečnou informovanost o dění v obci.

Mezi lety 2000 - 2019 bylo v osadě ze strany obce proinvestováno cca 2 mil Kč. Tato částka nezahrnuje výdaje na běžnou údržbu a sřavu osady.

budoucí plánované investice v osadě:

rok	název akce	odhad v Kč
2020	obnova oleje	160 000,-
2020-2023	vodovod a kanalizace (projektová příprava a realizace)	8 000 000,-
2021-2022	revitalizace okolí rybníku (projekt + realizace)	2 000 000,-
2023	obnova zeleně pod Kamýkem	500 000,-

Výstupy ze setkání nad mapou

Hodnoty

Obecná charakteristika

- Blížkost Prahy je pro obyvatele výhodou, nabízí dostupné zázemí velkoměsta.
- Přes blízkost velkoměsta je výhodou život na vesnici v blízkosti přírody, v klidném prostředí.
- V osadě panují výborné sousedské vztahy.

Dominantní území, hodnotná místa

- Kostelík s hřbitovem je dominantou místa, krásnou památkou, místem procházek, poutí, návštěv místních obyvatele.
- Čiřovický Kamýk vedle hřbitova je místem procházek, setkávání, her - sánkování.
- Kolem kostelíka vede cyklostezka do

údolí Zákalského va a na Okoř.

- Cesta pro pěší s olejí směrem na Tuhoměřice je místem procházek.
- Rybníček uprostřed obce má potenciál stát se něčím víc.
- Policejní psinec je určitým zpeřtením na procházce směrem do Tuhoměřič.
- Hřiřte na Pazderně navřtávají, vzhledem k absenci dětského hřiřte v Černošičkách, i rodiče s dětmi z Černošiček.

Problémy

Propojení s obcí Sředokluky

- Obyvatelé osady nejsou dostatečně informováni o dění v obci, o záměrech úřadu týkajících se jejich osady. Neví jak a zda vůbec obec řeší jejich problémy, především problém s nedostatkem vody.
- Obyvatelé osady mají pocit, že obec se o Černošice nezajímá, že do osady nic neinvestuje. Domnívají se, že v osadě není investováno podíl z rozpočtu obce, který jejím obyvateľům náležej.
- Osada je izolovaná, to přináší problémy především pro rodiny s dětmi. Rodiče nemohou děti pustit samotné do školy, na krouřky, za kamarády, protože všechny přístupové cesty jsou nebezpečné. Z rodičů se stávají „taxikářj“.

Veřejná prostranství

- Obecní pozemky v osadě jsou špatně udržované - tráva není pravidelně seřena, stromy, keře nejsou udržovány, komunikace jsou ve špatném stavu.
- Rybník je zarostlý, zanesený, nepřináší veřejnému prostoru žádnou přidanou hodnotu. Stromy jsou staré, nebezpečné, nedá se zde procházet, posedět.
- Zábradlí na hrázi rybníka není stabilní, je nebezpečné - hrozí pád z cesty do rybníka.
- V Černošičkách chybí dětské hřiřte - je tu 12 dětí, které si nemají kde hrát. Prostor kolem rybníka je nebezpečný a rodiče se sem děti bojí pustit.

- Silnice ke hřbitovu je v katastrofálním stavu.
- Silnice do Sředokluk je úzká, jsou v ní díry. Příkopy zarůstají zelení, což silnici ještě zuřuje.

Doprava, mobilita

- Přes úzké silnice ve špatném stavu jezdí obyvatele Pazderna. Provoz zvyšují návštěvníci, zákazníci farmy na Pazderně.
- Když se stane na komunikaci do Tuhoměřič nehoda, projíždějí přes Černošičky kamiony, protože na křiřovatzce není zákazová značka.
- V případě vybudování křiřovatzky přelořky silnice II/240 a D7 dojde pravděpodobně k zrušení stávající silnice do Černošiček a Pazderna od Tuhoměřič. V tomto případě by hrozilo, že do Pazderna se lidé dostanou pouze přes Černošičky od Sředokluk. To není, i vzhledem k šířce komunikací přípustné. Zásadně by to narušilo kvalitu života místních obyvatele.

Nový uvažovaný sjezd z D7 by zásadně zvýřil zatížení Černošiček hlukem z dopravy.

- Pro pěší a cyklisty neexistuje bezpečná cesta do Sředokluk. Rodiče se neodvážej poslat děti samotné do Sředokluk.
- K zastávce autobusu neexistuje přechod a přecházení hlavní silnice s velkým provozem je nebezpečné.
- Do blízkosti Černošiček nezajiřej školní autobus a děti se nedostanou sami do školy.

Technická infrastruktura

- Zásadním problémem osady je ubývající voda ve studních a neexistující centrální zásobování vodou.
- V obci chybí kanalizace.
- V osadě nejsou žádné odpadkové koře.
- Nádoby na tříděný odpad nejsou zabezpečené, stává se že „ujedou“. Chybí kontejnery na bioodpad.
- V části osady nefunguje veřejné osvětlení.

Náměty a řešení

Propojení s obcí Sředokluky

- Obyvatelé osady by měli mít jasný srozumitelný přehled, jaké finance by měli jít a jaké jdou do osady.
- Obyvatelé osady by měli být průběžně informováni o stavu řešení problematické vodovodu a odkanalizování osady, tedy o řešení problémů, které je nejvíc páli.
- Někteří obyvatele osady se domnívají, že veřké jejich problémy by vyřeřilo připojení se k Tuhoměřičím.

Veřejná prostranství

- Měla by být zadána jednoduchá studie, která najde optimální řešení pro prostor rybníka. Vytváří možnosti řešení vidního režimu, možnosti využití navazujících prostor pro setkávání obyvatele. Navřrne postup peče o stromy.
- Na obecním pozemku navazujícím na rybník by mohlo být dětské hřiřte a místo, kde se mohou lidé potkávat.

Doprava, mobilita

- Měla by být nalezena možnost jak děti z Černošiček a Pazderna dostat ráno bezpečně do školy. Případného ranního spoje veřejné dopravy by pravděpodobně využili i starší občané z obou osad.
- Sjezd z D7 by měl vést co nejdál od Černošiček, aby obec nebyl zatížena hlukem z dopravy. Součástí projektu musí být řešení napojení Černošiček a Pazderna a investice do profilukových opatření.

Technická infrastruktura

- Obec by měla prověřit a lidem z osady okomentovat různá technická řešení na kanalizaci. Prověřena by měla být i možnost domácích čistíren.
- Obecní úřad by měl do vybudování kanalizace přispívat lidem na likvidaci fekálií.
- Vodovod a kanalizace by měly být řeřeny dohromady s Pazdernou.
- Stávající místo pro kontejnery na tříděný odpad je nutné upravit tak, aby zde kontejnery stály stabilně. Diskutováno bylo i nové místo, kde by mohlo být prověřeno místo pro umístění kontejnerů.